



АЯ46

SXS REFRIGERATOR

User's Guide

Please read this guide thoroughly before operating and keep it handy for reference at all times.

Холодильник **SXS**

Инструкция по эксплуатации

Перед включением холодильника внимательно прочитайте данную инструкцию и всегда держите ее под рукой

Содержание

Введение	Общие указания	23
	Требования безопасности	23
	Основные части холодильника	24
Установка	Где поставить	25
	Снятие дверцы	26
	Установка дверей холодильного и морозильного отделения	27
	Регулировка высоты	27
	Когда дверца морозильного отсека не совпадает с высотой дверцы охлаждающего отсека	27
Порядок работы	Подготовка к работе	28
	Выбор температуры и режимов работы	28
	Встроенный бар (есть не во всех моделях)	30
	Полочка для вин	31
	Приготовление льда	31
	Полотититель запахов (есть не во всех моделях)	31
	Емкость для яиц	32
	Контроль влажности в отделении для овощей	32
	Переоборудование в отделение для овощей или мяса (есть не во всех моделях)	32
Рекомендации по хранению продуктов	Размещение продуктов	33
	Хранение продуктов	34
Уход и обслуживание	Разборка холодильника	35
	Общие сведения	36
	Уборка и чистка	36
	Возможные неисправности и методы их устранения	37

Срок службы данного товара-7 лет со дня передачи товара потребителю.

Общие указания

Модель и серийные номера холодильника указаны на внутренней стороне холодильного отделения. Серийные номера для каждого холодильника индивидуальны и не повторяются на других изделиях. Заполните приведенную ниже таблицу и храните эту инструкцию как свидетельство о покупке. Прикрепите к ней чек.

Дата покупки : _____
 Торговая фирма : _____
 Адрес фирмы : _____
 Телефон фирмы : _____
 Модель : _____
 Серийный номер : _____

Требования безопасности

Перед началом использования холодильника необходимо его установить и подключить в соответствии с данной инструкцией.

Запрещается выключать холодильник за шнур питания. Всегда прочно вставляйте вилку в розетку и аккуратно вынимайте ее.

При перемещении холодильника следите за тем, чтобы не пережать или каким-либо иным образом не повредить шнур питания.

После включения холодильника не касайтесь руками, в особенности влажными или мокрыми, холодных поверхностей морозильной камеры, поскольку кожа может к ним примерзнуть.

Отключайте холодильник от сети при его уборке, чистке и других операциях. Не прикасайтесь к нему мокрыми руками, поскольку это может привести к поражению электричеством.

Не повреждайте, не скручивайте и не дергайте шнур питания, поскольку это может привести к пожару или поражению электричеством. Убедитесь, что холодильник правильно заземлен.

Не помещайте в морозильную камеру стеклянную посуду, так как она может лопнуть из-за расширения ее содержимого при замораживании.

Не допускайте попадания рук в автоматическое отделение для льда, это может привести к их травме.

Не разрешайте никому сидеть, стоять или повисать на дверце встроенного бара. Это может привести к поломке и даже к опрокидыванию холодильника, а также к серьезным травмам.

По возможности используйте для питания холодильника отдельную розетку, иначе может произойти перегрузка сети и перебои в подаче электроэнергии.

Холодильник с морозильной камерой следует установить таким образом чтобы сетевую вилку можно было легко вынуть в случае непредвиденных обстоятельств.

В случае повреждения сетевого шнура его замену должен производить производитель, представитель торговой организации или иное уполномоченное на это лицо. Это сделает замену шнура безопасной.

Нельзя менять или удлинять шнур электропитания.

- Это может вызвать поражение электрическим током или возгорание.



**Не используйте
удлинитель
Доступ к
сетевой вилке**

**Замена
сетевое шнура**

 **Внимание**

Введение

Предупреждение об опасности попадания детей в холодильник

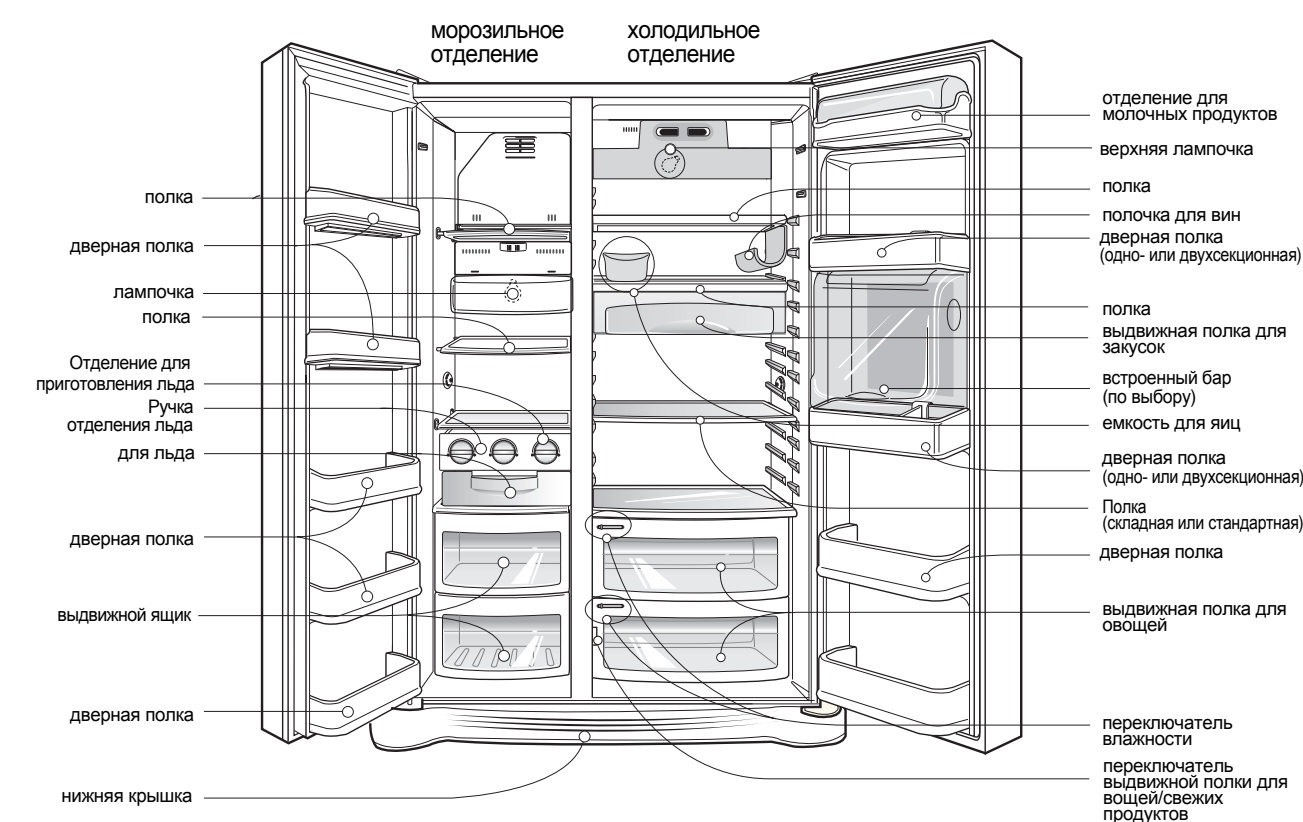
Внимание: возможно попадание детей в холодильник. Перед тем, как выбрасывать старый холодильник, снимите дверцы, а полки оставьте на месте, чтобы детям было труднее залезть внутрь. Холодильник не рассчитан на использование маленькими детьми или недееспособными людьми без наблюдения.

Не храните

Не храните и не используйте в непосредственной близости от холодильника бензин и другие легковоспламеняющиеся вещества.

Заземление

В случае короткого замыкания заземление уменьшает риск поражения электрическим током, так как он уходит в землю по дополнительному проводу. Во избежание поражения электричеством холодильник должен быть правильно заземлен. Неправильное использование шнура заземления может привести к поражению электричеством. В случае неясности инструкций по заземлению или сомнений в правильности его выполнения обратитесь к квалифицированному электрику или сотруднику сервиса.

Основные части холодильника**Примечание**

- Если в Вашем холодильнике отсутствуют некоторые приведенные на рисунке части, возможно, они не входят в комплект поставки данной модели и используются только в других моделях (например, встроенный бар есть не во всех моделях).

Правильно
выберите место

Где поставить

1. Установите прибор так, чтобы им было удобно пользоваться.
2. Не помещайте его рядом с источниками тепла, под прямыми лучами солнца или у воды.
3. Над холодильником, а так же с задней, и боковых его сторон должно быть свободное пространство не менее 5 см. для циркуляции воздуха.
4. Во избежание вибрации необходимо выровнять прибор.
5. Не устанавливайте прибор при температуре ниже 5 °С . Это может ухудшить его производительность.



Утилизация
бытового
прибора

Данный бытовой прибор содержит жидкость (хладагент, смазка) и изготовлен из деталей и материалов, которые пригодны для повторного использования и/или переработки.

Все ценные материалы необходимо отправлять в центр сбора утильсырья. Они будут повторно использоваться после переработки (утилизации). По вопросам вывоза обращайтесь в местные органы.

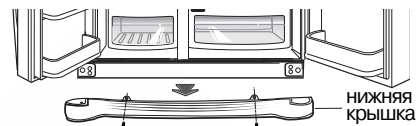
**Внимание**

Снятие дверцы

Опасность поражения электрическим током

Перед установкой холодильника отключите его от сети.

Невыполнение этого правила может привести к серьезным увечьям или смерти.

Если холодильник не проходит в дверь квартиры, снимите дверцы холодильника и внесите его боком.

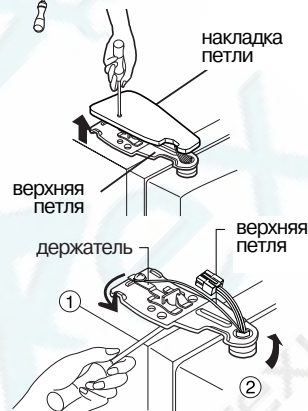
Снимите нижнюю крышку

Снимите нижнюю крышку, приподняв ее.

Снимите дверцу морозильного отделения

1) Ослабьте винты крышки и выньте ее.

2) Снимите держатель, поворачивая его по часовой стрелке (①), а затем поднимите верхнюю петлю (②).

**Примечание**

- При снятии дверцы следите, чтобы она не упала.

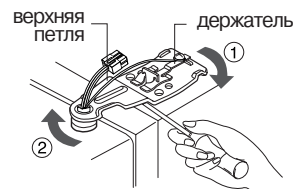
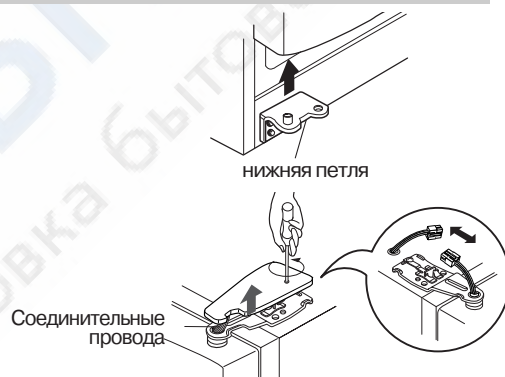
3) Снимите дверцу морозильного отделения, приподняв ее вверх.

Снимите дверцу холодильника

1) Ослабив винты накладки дверной петли, снимите ее, а затем отсоедините все провода (при их наличии), кроме заземления.

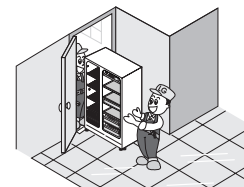
2) Снимите держатель, поворачивая его по часовой стрелке (①), а затем поднимите верхнюю петлю (②).

3) Приподняв дверцу холодильного отделения, снимите ее.



Внесите холодильник

Внесите холодильник в дверь боком, как показано на рисунке справа.



Установка дверей холодильного и морозильного отделения

После вноса холодильника навесьте его дверцы в порядке, обратном снятию.

Регулировка высоты

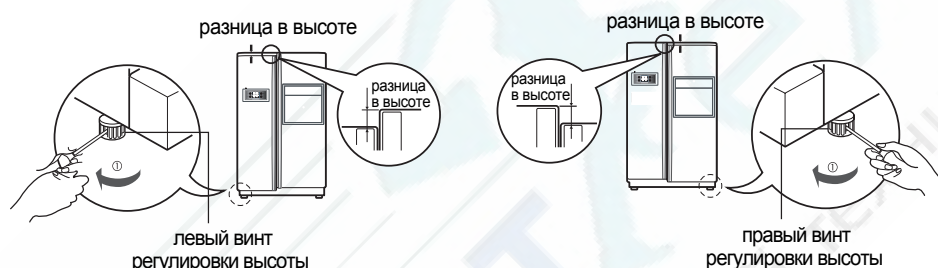
Если дверца морозильного отделения расположена ниже дверцы холодильного отделения

Для выравнивания дверец вставьте отвертку в желобок левого винта регулировки высоты и поверните его по часовой стрелке (1).

Если дверца морозильного отделения расположена выше дверцы холодильного отделения

Для выравнивания дверец вставьте отвертку в желобок правого винта регулировки высоты и поверните его по часовой стрелке (1).

Если высота
дверцы
морозильного
отсека
отличается от
высоты дверцы
охлаждающего
отсека



Когда дверца морозильного отсека не совпадает с высотой дверцы охлаждающего отсека

Если высоту невозможно отрегулировать с помощью регулировочного винта, вставьте прозрачный лист из комплекта поставки.

- Снимите дверцу наименьшей высоты, вывернув (+) крестообразной отверткой винт нижней петли, как показано на рисунке 1, вставьте прозрачный лист между нижней петлей и нижним кронштейном и закрепите винт, как показано на рисунке 2.
- Чтобы выровнять высоту, вставляйте дополнительные прозрачные листы. (В комплект холодильника входит 4 таких листа).



После
выравнивания
высоты дверец
Затем

С помощью винта регулировки высоты необходимо добиться того, чтобы дверца закрывалась ровно. Неплотно закрытая дверца отрицательно влияет на работу агрегата.

1. Удалите пыль, накопившуюся за время перевозки прибора, и тщательно его очистите.
2. Установите аксессуары: контейнер для льда, поднос для испарения воды и т.д. Они упакованы вместе для сохранности во время перевозки.
3. Вставьте вилку в розетку. Не используйте тройников.

Подготовка к работе

Свежие или замороженные продукты можно загружать в холодильник через 2-3 часа после его первого включения. После выключения холодильника повторное включение можно производить через 5 мин.

Выбор температуры и режимов работы



по выбору	Панель функционального дисплея
Тип-1	<p>Энергосберегающий режим дисплея</p>
Тип-2	<p>Энергосберегающий режим дисплея</p>

Примечание

- Ваша модель может не включать в себя все описанные опции.

Энергосберегающий режим дисплея

Данная функция переводит дисплей в энергосберегающий режим до следующего открытия дверцы. Нажмите кнопки FREEZER (морозильная камера) и EXPRESS FRZ одновременно и удерживайте их в нажатом положении в течение 5 секунд до звукового сигнала. Все индикаторы будут включены и выключены. При активированном энергосберегающем режиме дисплей будет находиться в деактивированном состоянии до следующего открытия дверцы. Дисплей будет активирован на 20 секунд в результате открытия дверцы или нажатия любой кнопки. Чтобы деактивировать энергосберегающий режим, нажмите кнопки FREEZER (морозильная камера) и EXPRESS FRZ одновременно и удерживайте их в нажатом положении в течение 5 секунд до звукового сигнала.

Вы можете регулировать температуру морозильной и холодильной камер.

Как отрегулировать температуру в морозильном отделении



по выбору	Тип-1	Тип-2
ТЕМПЕРАТУРА МОРОЗИЛЬНОЙ КАМЕРЫ	-19°C	MAX • • • • MIN
	Средняя мощность (-19°C) → Мощность выше средней (-22°C) → Высокая мощность (-23°C) → Слабая мощность (-15°C) → Мощность ниже средней (-17°C)	

Как отрегулировать температуру в холодильном отделении



по выбору	Тип-1	Тип-2
ТЕМПЕРАТУРА ХОЛОДИЛЬНОЙ КАМЕРЫ	3°C	MAX • • • • MIN
	Средняя мощность (3°C) → Мощность выше средней (2°C) → Высокая мощность (0°C) → Слабая мощность (6°C) → Мощность ниже средней (4°C)	

* При нажатии на кнопку, настройки температуры будут меняться в следующей последовательности (Средняя мощность) → (Мощность выше средней) → (Высокая мощность) → (Слабая мощность) → (Мощность ниже средней).

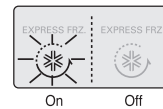
- Текущая температура внутри холодильника зависит от состояния продуктов, так как показываемая на индикаторе температура является заданной, а не текущей температурой внутри холодильника.
- В первые часы эксплуатации, охлаждение будет происходить медленно. Пожалуйста, отрегулируйте температуру, как указано выше, после использования холодильника в течение 2-3 дней.

Выберите данную функцию для быстрого замораживания продуктов

- При нажатии на клавишу EXPRESS FRZ функция быстрого замораживания будет либо включаться (ON), либо выключаться (OFF).
- Знак в виде стрелки остается в положении "On", если включена функция специального охлаждения.
- По истечении установленного времени функция быстрого замораживания отключится автоматически.

< Тип-1 >

< Тип-2 >



Экспресс-заморозка (есть не во всех моделях)

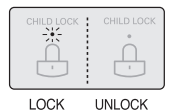
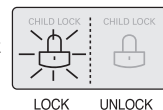
Блокировка (есть не во всех моделях)

Данная клавиша блокирует работу различных клавиш панели управления

- При нажатии на клавишу CHILD LOCK функция блокировки будет включаться или выключаться.

< Тип-1 >

< Тип-2 >



- В режиме блокировки нажатие на другие клавиши не даст результата.

Дзвінок "відкриті дверцята"

Якщо дверцята холодильника залишилися відкритими більше ніж 1 хвилину, пристрій 3 рази подасть звуковий сигнал. Цей сигнал звучатиме через кожні 30 с і припиниться після закривання дверцят. Якщо дзвінок продовжує лунати навіть після зачинення дверцят холодильного та морозильного відділень, зверніться до сервісної служби.

Самодіагностика (виявлення несправностей)

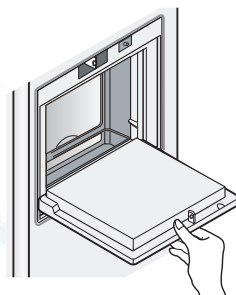
Режим самодіагностики вмикається у разі виникнення у холодильнику якихось проблем. У випадку виникнення несправності не вимикайте холодильник, а негайно зверніться до місцевого сервісного центру. Якщо електроживлення холодильника вимкнути, спеціалісту сервісної служби знадобиться набагато більше часу для пошуку несправності. У стані несправності натискання кнопок не приведе до зміни температурного режиму.

Встроенный бар (есть не во всех моделях)

Использование

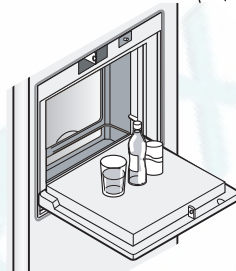
Чтобы открыть бар, слегка потяните за его дверцу.

- Баром можно пользоваться, не открывая дверцу холодильника, что экономит электроэнергию.
- При открытии дверцы бара внутри холодильного отделения загорается лампочка, что облегчает поиск нужного предмета.



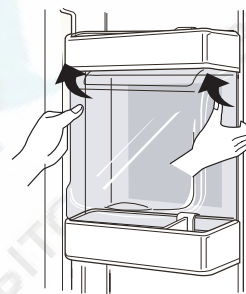
Используйте дверцу встроенного бара как подставку

- Дверцу встроенного бара можно использовать как подставку при смешивании напитков и т.п., но нельзя применять ее в качестве разделочной доски. Следите за тем, чтобы не поцарапать дверцу острыми предметами.
- Не облокачивайтесь и не надавливайте на дверцу.



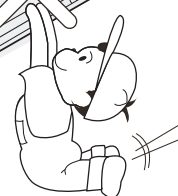
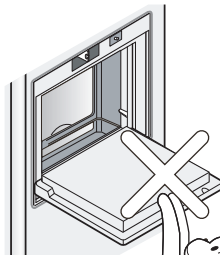
Не снимайте внутреннюю крышку бара

- Встроенный бар без крышки правильно работать не будет.



Не ставьте на дверцу бара тяжелые предметы и не разрешайте детям на ней висеть

- Это может привести не только к поломке крышки, но и к травмированию ребенка.



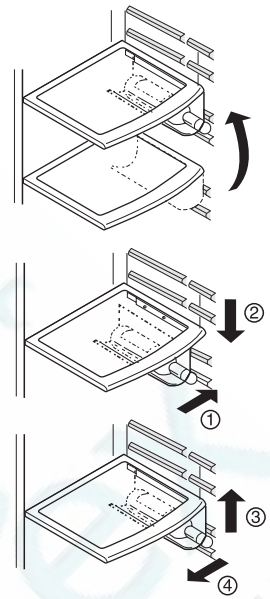
Съемная угловая полочка для вин

Полочка для вин

Предназначена для хранения вин в лежачем положении. её можно прикрепить к любой полке.

Если необходимо вставить бутылкодержатель :
Потяните бутылкодержатель к низу как на рисунке ② , после того как вставите его в боковую крепежную часть полки как на рисунке ① по направлению вверх как на рисунке ①.

Если необходимо убрать бутылкодержатель :
Потяните бутылкодержатель внутрь как на рисунке ④, направив его кверху как на рисунке ③.

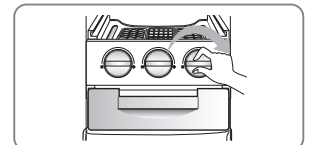
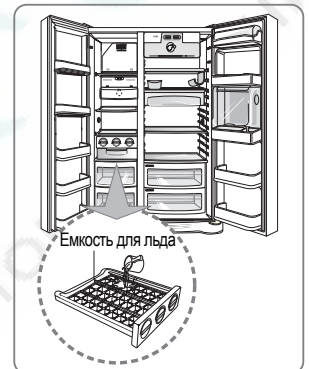


Для приготовления льда

Приготовление льда

- Наполните водой контейнер для приготовления льда в отсеке для льда. Если воды будет слишком много, кубики не отделятся один от другого. Слейте излишек воды.

- Вращая ручку отделения льда, вы заставляете кубики отделяться друг от друга и падать в контейнер для льда.



Примечания

- Если вращать ручку отделения льда до того, как лед полностью готов, оставшаяся вода склеит все кубики вместе.

Поглотитель запахов (есть не во всех моделях)

В системе используется оптический катализатор, эффективно поглощающий сильные запахи. На свойства продуктов, находящихся в холодильнике, система не влияет.

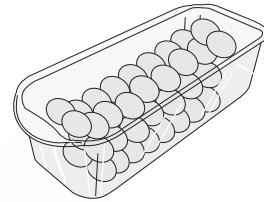
- Так как система установлена на трубке забора холодного воздуха из холодильного отделения при производстве холодильника, специальная установка не требуется.
- Для хранения продуктов с сильным запахом используйте закрытые емкости. В противном случае этим запахом могут пропитаться другие продукты.



Как использовать дезодорирующую систему

Емкость для яиц

Вы можете поставить контейнер для яиц куда хотите.



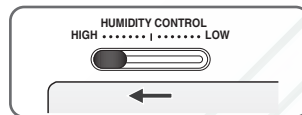
Примечания

- Не используйте эту емкость для хранения льда. Она может сломаться.
- Не держите емкость для яиц в морозильном отделении и в отделении для свежих продуктов.

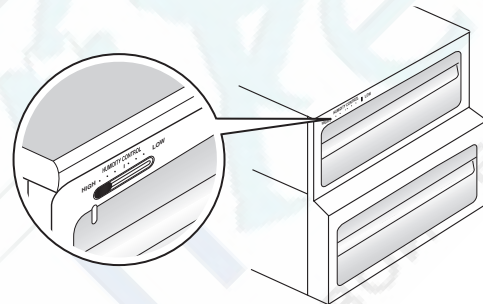
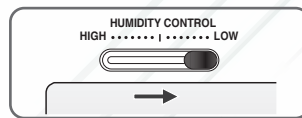
Контроль влажности в отделении для овощей

- При хранении овощей и фруктов вы можете изменять влажность, поворачивая ручку контроля влажности вправо или влево.

высокая влажность



низкая влажность



Переоборудование в отделение для овощей или мяса (есть не во всех моделях)

- Выдвижной ящик в нижней части холодильника можно использовать для хранения овощей или свежих продуктов.



отделение для овощей



отделение для свежих продуктов



перед помещением продуктов убедитесь, что переключатель находится в правильном положении.

В отделении для мяса поддерживается более низкая температура по сравнению с температурой холодильного отделения. Благодаря этому мясо и рыба дольше сохраняют свежесть.

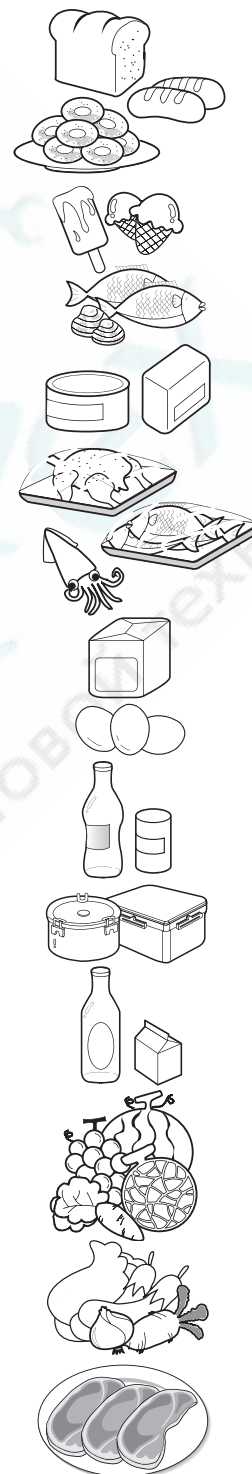
Примечания

- Не используйте эту емкость для хранения льда. Она может сломаться.
- Не держите емкость для яиц в морозильном отделении и в отделении для свежих продуктов.

Размещение продуктов

(см. стр. 30– «Основные части холодильника»)

Полочка для вин	Для хранения вин
Ящик для закусок	Для хранения продуктов небольших размеров, например, хлеба, закусок и т.д.
Полка в морозильном отделении	Для хранения различных замороженных продуктов, например, мяса, рыбы, мороженого, замороженных закусок и т.п.
Полка на дверце морозильного отделения	<ul style="list-style-type: none"> • Для хранения упакованных замороженных продуктов небольшого размера. • Когда дверца открывается, температура может повыситься. Поэтому не рекомендуется держать на этой полке продукты длительного хранения типа мороженого.
Выдвижной ящик морозильного отделения	<ul style="list-style-type: none"> • Для хранения завернутых в алюминиевую фольгу мяса, рыбы, цыплят и т.п.
Отделение для молочных продуктов	Для хранения молочных продуктов, например, сыра, масла и т.п.
Емкость для яиц	Емкость для яиц можно поместить в удобное место.
Встроенный бар	Для хранения часто используемых продуктов, например, напитков и т.д.
Полка в холодильном отделении	Для хранения блюд с закусками и других продуктов. Для эффективного охлаждения необходимо размещать их на достаточном расстоянии друг от друга.
Полка на дверце холодильного отделения	Для хранения напитков и упакованных продуктов небольших размеров, например, молока, сока, пива и т.п.
Отделение для овощей	Для хранения овощей и фруктов.
Отделение для овощей/свежих продуктов и место для циркуляции воздуха	<p>Для хранения овощей, фруктов, размораживаемого мяса, рыбы и т.п.</p> <p>При необходимости переключатель устанавливается в нужное положение.</p> <p>Перед помещением продуктов убедитесь, что переключатель находится в правильном положении.</p>



Хранение продуктов

- Храните свежие продукты в холодильном отделении. Режим заморозки и размораживания существенно влияет на сохранение свежести и естественного аромата продуктов.
- Не храните при низкой температуре продукты, которые от этого теряют качество, например, бананы или дыни.
- Дайте остыть горячей еде, прежде чем помещать ее в холодильник. Помещение в холодильник горячей еды может привести к порче других продуктов и увеличению потребления энергии.
- Храните продукты завернутыми в полиэтилен или в емкостях с крышками. Это предотвращает появление влаги, возникающей при испарении, и способствует сохранению вкуса и питательных свойств продуктов.
- Пожалуйста следите за тем, чтобы еда не приближалась к вентиляционным отверстиям ближе, чем на 15 мм.
- Не следует часто открывать дверцы холодильника. Открывание дверей ведет к попаданию в холодильник теплого воздуха, что вызывает повышение температуры.
- Не перегружайте полки на дверцах, поскольку они могут надавливать на внутренние полки холодильника, что приведет к неплотному закрыванию дверцы.

Морозильное отделение

- Не храните в морозильном отделении бутылки, потому что при замораживании они могут лопнуть.
- Нельзя повторно замораживать оттаявшие продукты. Это приводит к потере вкусовых и питательных свойств продуктов.
- При долговременном хранении продуктов типа мороженого помещайте их не на дверную полку, а на полку морозильного отделения.
- Не трогайте замороженные продукты или контейнеры, особенно металлические, влажными руками и не ставьте стеклянную посуду в морозильную камеру.
- Вы можете обморозиться, а стеклянная посуда – разбиться при замерзании ее содержимого и поранить вас.

Холодильное отделение

- Не помещайте на верхние полки холодильника влажные продукты, так как они могут замерзнуть от прямого контакта с холодным воздухом.
- Всегда мойте продукты перед помещением в холодильник. Овощи и фрукты надо вымыть и вытереть, чтобы не испортились продукты, находящиеся рядом с ними.
- Убедитесь, что яйца, лежащие в емкости для яиц или на полке, свежие, и всегда храните их стоя. Это позволит им дольше оставаться свежими.

Примечание

- Если холодильник находится в теплом и сыром месте и его дверца часто открывается или в нем хранится много овощей, внутри него может образоваться влага, не влияющая на производительность. Вытрите влагу тряпкой.

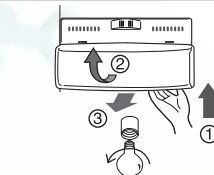
Разборка холодильника

Примечания

- Разборка осуществляется в порядке, обратном сборке.
Перед сборкой и разборкой убедитесь, что шнур питания отсоединен от розетки.
При разборке никогда не применяйте силу, это может привести к поломке частей холодильника.

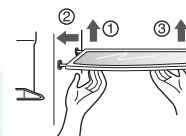
Лампочка морозильного отделения

Извлеките лампу, потянув за нее (③), при этом слегка надавливая (①) и вращая (②) защитный колпак лампы. Поверните лампочку против часовой стрелки. Используйте лампочку мощностью 40 Вт (максимум), которую можно приобрести в сервисном центре.



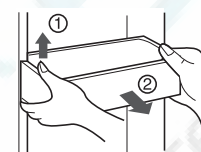
Полка морозильного отделения

Чтобы извлечь полку, надавите на нее слева, немного приподнимите левую сторону полки (①), поднимите правую сторону (③) и снимите полку.



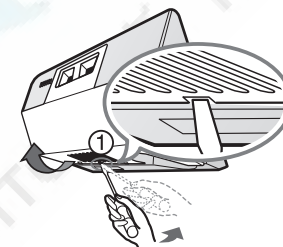
Ящик на дверце и упор

Поднимите ящик, держа его за обе стороны, а затем выньте в направлении (②).



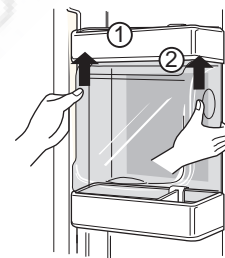
Лампочка холодильного отделения

Вставить инструмент в указанное место и нажать на нее.
Использовать инструмент с плоским концом (-) типа отвертки.
Лампочку для холодильника мощностью 40Вт, рассчитанную на максимальное напряжение, можно приобрести в сервисном центре.



Встроенный бар

- Отделите емкость (①), подав ее вверх.
- Выньте верхнюю полку бара, а затем вытащите его крышку (②).
- Выньте бар, потянув его вверх.

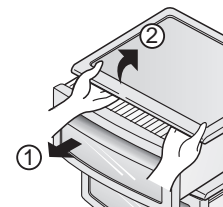


Примечание

- До того, как снять встроенный бар, необходимо вынуть отделение для овощей, выдвижной ящик для закусок и крышку встроенного бара.

Крышка отделения для овощей

- Для того, чтобы снять крышку отделения для овощей, потяните ее на себя, приподнимите, как показано на рисунке, а затем снимите.



Общие сведения

Отключение холодильника

Если холодильник некоторое время не используется, нет необходимости его отключать. Для лучшей сохранности продуктов переложите все, что можно, из холодильного отделения в морозильное.

Для отключения холодильника нужно вынуть все продукты, отсоединить шнур питания, тщательно вымыть холодильник изнутри и оставить дверцы открытыми (чтобы предотвратить возникновение запаха).

Сбой питания

В большинстве случаев длительность перебоев в подаче электроэнергии не превышает одного-двух часов, и это практически не сказывается на температуре внутри холодильника.

Тем не менее в это время лучше пореже открывать дверцы холодильника. Во время перебоев большей длительности положите на замороженные продукты сухой лед.

При переезде

Выньте или надежно закрепите все подвижные части холодильника.

Во избежание повреждения винтов регулировки высоты вверните их внутрь до упора.

Противоконденсатная трубка

В некоторых случаях, особенно сразу же после установки, внешняя стенка холодильного шкафа может нагреться.

Это происходит из-за противоконденсатной трубки, по которой проходит теплый воздух для того, чтобы стенка холодильника не покрывалась конденсатом.

Уборка и чистка

Холодильник важно содержать в чистоте, чтобы не возникли неприятные запахи. Если что-то пролилось, нужно все немедленно вытереть, потому что иначе на пластмассовых поверхностях могут остаться пятна.

Внешние поверхности холодильника

Внешние поверхности холодильника промывают теплым раствором моющего средства, а затем насухо вытирают мягкой тканью.

Внутренние поверхности холодильника

Рекомендуется регулярно промывать все отделения холодильника теплым раствором пищевой соды или мягкого моющего средства. После мытья необходимо сполоснуть их и высушить.

После уборки

Убедитесь, что шнур питания не поврежден, розетка не перегрелась и вилка плотно вставлена в розетку.

Предупреждение

Перед тем, как производить уборку в непосредственной близости от электрических частей (лампочек, переключателей, индикаторов и т.п.), выключите из розетки шнур питания.

Вытирайте воду губкой или тканью, чтобы она не попала в электрические части холодильника и не привела к поражению электричеством.

Не используйте для мытья холодильника металлические и абразивные щетки, крепкие щелочные растворы, легковоспламеняющиеся и токсичные жидкости. Не касайтесь мокрыми или влажными руками холодных поверхностей: мокрая кожа может к ним примерзнуть.

Возможные неисправности и методы их устранения

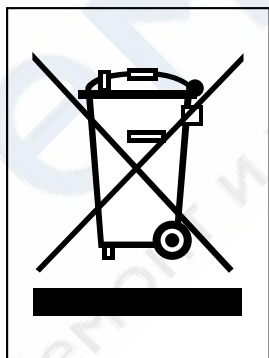
Прочитайте этот раздел до того, как обращаться в службу сервиса. Это может сэкономить время и деньги. В этом списке приведены наиболее распространенные ситуации, которые не являются результатом плохого качества сборки или материалов.

Ситуация	Возможная причина	Метод устранения
Холодильник работает		
Не работает компрессор	Не нажата кнопка включения холодильника	Включите питание нажатием кнопки
	Холодильник находится в режиме размораживания	Это нормально. В холодильнике с автоматической размораживанием она периодически включается самостоятельно
	Шнур питания не включен в розетку	Убедитесь, что вилка плотно вставлена в розетку
	Сбой питания. Проверьте наличие света в доме	Позвоните в местную аварийную службу
Компрессор работает слишком много или подолгу	Этот холодильник больше, чем старый	Это нормально. Более объемный и более эффективный холодильник работает подолгу
	Окружающий воздух слишком теплый	В этих условиях для холодильника является нормальным работать подолгу
	Холодильник незадолго до этого был на некоторое время отключен	Холодильнику после включения требуется несколько часов для того, чтобы войти в нормальный режим
	Работает автоматическое отделение для приготовления льда	Работа отделения для приготовления льда несколько увеличивает время работы холодильника
	Незадолго до этого в холодильник было положено много теплых или горячих продуктов	Из-за теплых продуктов холодильнику требуется некоторое время, чтобы достичь нормальной температуры
	Дверцы открываются слишком часто или на долгое время	Теплый воздух, попадающий в холодильник, вызывает более длительную работу. Открывайте дверцы пореже.
	Дверца холодильного или морозильного отделения приоткрыта	Убедитесь, что дверцы холодильника отрегулированы и продукты не мешают дверцам плотно закрываться. См. раздел «Открытие и закрытие дверец»
	Установлена слишком низкая температура	Установите регулятор температуры на более высокую температуру, которая Вас устраивает
Прокладка холодильного или морозильного отделения загрязнена, повреждена или плохо прилегает	Очистите или замените прокладку. Из-за «утечек холода» холодильнику для поддержания температуры требуется работать дольше	

Ситуация	Возможная причина	Метод устранения
Не работает компрессор	Терморегулятор поддерживает температуру холодильника на одном уровне	Это нормально. Для поддержания постоянной температуры холодильник периодически включается и выключается
Слишком низкая температура		
В холодильном отделении температура слишком низкая, а в морозильном отделении нормальная	Установлена слишком низкая температура в морозильном отделении	Установите регулятор температуры морозильного отделения на более высокую температуру, которая Вас устраивает
В морозильном отделении температура слишком низкая, а в холодильном отделении нормальная	Установлена слишком низкая температура в холодильном отделении	Установите регулятор температуры холодильного отделения на более высокую температуру
Продукты, хранящиеся в выдвижных ящиках, замерзают	Установлена слишком низкая температура в холодильном отделении	см. выше
Мясо, хранящееся в отделении для свежих продуктов, замерзает	Мясо дольше всего хранится при температуре чуть ниже точки замерзания воды (32 °F или 0 °C)	Поскольку мясо содержит влагу, образование кристаллов льда является нормальным
Слишком высокая температура		
Температура в холодильном или морозильном отделении слишком высокая	Установлена слишком высокая температура	Установите регулятор температуры холодильного или морозильного отделения на более низкую температуру, которая Вас устраивает
	Установлена слишком высокая температура в холодильном отделении. Температура в холодильном отделении немного влияет на температуру в морозильном отделении	Установите регулятор температуры холодильного или морозильного отделения на более низкую температуру, которая Вас устраивает
	Дверцы открываются слишком часто или на долгое время	Теплый воздух, попадающий в холодильник, приводит к более длительной работе компрессора. Открывайте дверцы пореже.
	Дверца холодильного или морозильного отделения приоткрыта	Плотно закройте дверцу
	Незадолго до этого в холодильник было проложено много теплых или горячих продуктов	Подождите, пока в холодильнике установится нормальная температура
	Холодильник незадолго до этого был на некоторое время отключен	Установите регулятор температуры на более сильный холод
В холодильном отделении температура слишком высокая, а в морозильном отделении нормальная	Установлена слишком высокая температура	Установите регулятор температуры на более сильный холод

Ситуация	Возможная причина	Метод устранения
Шум		
Холодильник работает слишком громко	Современные холодильники имеют увеличенную емкость и обеспечивают более стабильную температуру	Более высокий уровень шума является нормальным
Компрессор работает громко	При включении холодильник работает при более высоком давлении	Это нормально. Уровень шума снизится, когда холодильник войдет в стационарный режим работы
Вибрация или дребезжание	Неровный или шаткий пол. При небольшом перемещении холодильник трясется.	Убедитесь, что пол достаточно ровный и жесткий и выдерживает нагрузку холодильника.
	Дребезжат предметы, стоящие на холодильнике	Уберите предметы с холодильника
	На полках холодильника дребезжат тарелки	Это нормально. Слегка переместите тарелки. Убедитесь, что холодильник ровно стоит на полу.
	Холодильник прикасается к стенам или шкафам	Передвиньте холодильник так, чтобы он не прикасался к стенам или шкафам
Вода/влага/лед внутри холодильника		
На внутренних стенках холодильника собирается влага	Теплая и влажная погода приводит к увеличению образования инея и внутреннему отпотеванию	Это нормально
	Приоткрыта дверца	См. раздел «Открытие и закрытие дверец»
	Дверца открываются слишком часто или на долгое время	Открывайте дверцу пореже
Вода/влага/лед на холодильнике		
Влага собирается на внешних стенках холодильника или между дверцами	Погода влажная	При влажной погоде это нормально. Когда влажность понизится, влага пропадет
	Дверца слегка приоткрыта, и холодный воздух из холодильника встречается с теплым окружающим воздухом	Плотно закройте дверцу

Ситуация	Возможная причина	Метод устранения
Запах	Холодильник необходимо вымыть	Вымойте холодильник с помощью губки теплой водой с содой
	В холодильнике лежат продукты с сильным запахом	Тщательно заверните продукты
	Иногда тара или упаковочные материалы издают запах	Используйте другую тару или упаковку
Открывание и закрывание дверец		
Дверцы не закрываются	Продукты мешают закрыванию дверцы	Передвиньте продукты, которые мешают закрыванию дверцы
	Одна дверца была сильно захлопнута, что вызвало приоткрывание другой дверцы	Аккуратно закройте обе дверцы
	Холодильник не выровнен. При небольшом перемещении холодильник трясется	Отрегулируйте винт регулировки высоты
	Неровный или шаткий пол. При небольшом перемещении холодильник трясется	Убедитесь, что пол достаточно ровный и жесткий и выдерживает нагрузку холодильника. Для выравнивания пола вызовите плотника
Ящики выдвигаются с трудом	Холодильник касается стен или шкафов	Передвиньте холодильник
	Продукты упираются в полку над ящиком	Держите в ящике меньше продуктов



Утилизация старого оборудования

1. Символ на устройстве, изображающий перечеркнутое мусорное ведро на колесах, означает, что на изделие распространяется Директива 2002/96/ЕС.
2. Электрические и электронные устройства должны утилизироваться не вместе с бытовым мусором, а через специальные места, указанные правительственными или местными органами власти.
3. Правильная утилизация старого оборудования поможет предотвратить потенциально вредное воздействие на окружающую среду и здоровье человека.
4. Для получения более подробных сведений о старом оборудовании обратитесь в администрацию города, службу, занимающуюся утилизацией или в магазин, где был приобретен продукт.



LG Electronics Inc.

РЕМБИТТЕХ
Ремонт и установка бытовой техники